



# RAPPORT ANNUEL 2022



CARE BENIN/TOGO

## Qui sommes-nous?

---

CARE est un leader mondial au sein d'un mouvement mondial dédié à l'éradication de la pauvreté. Nous sommes connus partout pour notre engagement inébranlable envers la dignité des personnes.

### MISSION

CARE travaille dans le monde entier pour sauver des vies, vaincre la pauvreté et parvenir à la justice sociale.

### VISION

Nous recherchons un monde d'espoir, d'inclusion et de justice sociale, où la pauvreté a été vaincue et où toutes les personnes vivent dans la dignité et la sécurité.

### NOTRE FOCUS

Nous mettons les femmes et les filles au centre parce que nous savons que nous ne pouvons vaincre la pauvreté tant que tous n'ont pas les mêmes droits et chances.

### NOS VALEURS

- Transformation
- Diversité
- Égalité
- Excellence
- Intégrité

### LA STRATEGIE 2030 DE CARE BENIN/TOGO

Atteindre **8,5 millions de personnes issues de communautés rurales vulnérables et exclues au Bénin et au Togo**, afin de lutter contre la pauvreté et l'injustice sociale; avec deux groupes d'impact que sont : **les femmes et les filles vulnérables et les jeunes jusqu'à 24 ans**.

Nos axes programmatiques prioritaires sont :

- Santé sexuelle et reproductive ;
- Sécurité alimentaire et nutrition ;
- Justice économique et égalité des sexes et
- Réponse aux situations d'urgence

## Sommaire

---

Mot du Directeur	05
Que retenir de nos interventions durant l'année ?	06
Nos programmes	07
Principales activités réalisées	11
Quelques résultats obtenus...	14
Des changements saillants...	15
Innovations - Défis - Leçons apprises et Perspectives	17



## Index des Sigles et Abréviations

---

- **ABPF** : Association Béninoise pour la Promotion de la Famille
- **ACMA** : Approche Communale pour le Marché Agricole
- **ADD** : Aplahoué - Djakotomey - Dogbo
- **AFD** : Agence Française de Développement
- **AM** : AFRIC'MUTUALITÉ ONG
- **AGR** : Activités Génératrices de Revenus
- **AME** : Allaitement Maternel Exclusif
- **APIDA** : Association pour l'Intercommunalité dans le Département de l'Alibori
- **ASA / SAA** : Analyse Sociale et Action/Social Analysis and Action
- **ASCINB** : Alliance de la Société Civile pour l'Intensification de la Nutrition au Bénin
- **AVEC** : Association Villageoise d'Épargne et de Crédit
- **CARE** : Cooperative for Assistance and Relief Everywhere
- **CDEL-ONG** : Le Centre de Développement Economique Local
- **CCCE** : Conseils Consultatifs Communaux des Enfants
- **CIP** : Communication Inter Personnelle
- **CIRPRODEC** : Centre International de Recherche pour la Promotion du Développement Concret
- **CPN** : Consultation Prénatale
- **CPS** : Centre de Promotion Sociale
- **CS** : Centre de Santé
- **CTE** : Centre de Traitement des Epidémies
- **DIU** : Dispositif IntraUtérin
- **DCO** : Djougou-Copargo-Ouaké
- **DDC** : Direction du Développement et de la Coopération
- **DGCL** : Direction Générale des Collectivités Locales
- **DDS** : Direction Départementale de la Santé
- **DPS** : Direction Préfectorale de la santé
- **DRS** : Direction Régionale de la Santé
- **ECS** : Education Complète à la sexualité
- **ESS** : Education à la Santé Sexuelle
- **FAWE** : Forum des Educatrices Africaines
- **FIT** : Fund for Innovation and Transformation
- **FOSA** : Formations Sanitaires
- **IFDC** : International Fertilizer Development Center (Centre international pour le développement des engrais)
- **LIFE** : Lucky Iron Fish Enterprise
- **IEM** : Infrastructures et Equipements Marchands
- **KIT** : Royal Tropical Institute / Institut Royal des Tropiques
- **LARES** : Laboratoire d'Analyse Régionale et d'Expertise Sociale
- **MAJ** : Mouvement d'Action des Jeunes
- **MDGL** : Ministère de la Décentralisation et de la Gouvernance Locale
- **MPFE** : Mariages Précoces et Forcés d'Enfants
- **MS** : Ministère de la Santé
- **MJCD** : Mutuelle de Jeunes Chrétiens pour le Développement
- **MUAC** : Mid-upper arm circumference measure
- **N@C** : Nutrition au Centre
- **OWB** : OneWorld Bénin ONG
- **PRC** : Plan de Renforcement de Capacités
- **PF** : Planification Familiale
- **PEA** : Pôle d'Entreprise Agricole
- **POA** : Plan Opérationnel Annuel
- **PSDSR** : Promotion de la Santé et des Droits Sexuels et Reproductifs
- **P4P** : Protein for People
- **RECAFEM** : Renforcement des Capacités d'Action des Femmes
- **SA4N** : Social Accountability for Nutrition
- **SDSR** : Santé et Droits Sexuels et Reproductifs
- **SR** : Santé Reproductive
- **SSR** : Santé Sexuelle et Reproductive
- **SRAJ** : Santé de Reproduction des Adolescent(e)s et Jeunes
- **SSRD** : Santé Sexuelle et Reproductive et Droits connexes
- **SWEDD** : Sahel Women's Empowerment and Demographic Dividend
- **UFEC-2ABCD** : Union des Femmes Elues Conseillères de l'Alibori, de l'Atacora, du Borgou, des Collines et de la Donga
- **VEE** : Vie & Environnement ONG
- **VAD** : Visites à Domicile
- **VBG** : Violences Basées sur le Genre
- **ZS** : Zone Sanitaire

## Mot du Directeur



Chers partenaires,

Je suis très heureux de partager avec vous ce rapport annuel de l'année fiscale 2022. Celle-ci a représenté une étape importante pour CARE International Bénin/Togo, tant sur le plan du développement de notre organisation que sur celui des programmes que nous mettons en œuvre avec nos partenaires.

Ce fut, une année de grandes actions décisives pour le développement de notre mission. En effet, plusieurs événements majeurs ont marqué de façon significative nos interventions au Bénin et au Togo :

- Après une **analyse multisectorielle de la pauvreté au Bénin et au Togo**, nous avons développé, avec nos partenaires, notre **document stratégique 2022 – 2026** ;
- **Quatre (04) axes stratégiques** désormais pour les 4 prochaines années ; que sont : **Genre et Justice Economique, Santé de la Mère, de l'Enfant et du Jeune, Sécurité Alimentaire et Nutrition et Préparation et Réponse aux Urgences** ;
- Pendant cette année, CARE a pris un rôle très actif comme **Chef de file Adjoint, puis Chef de file du groupe des PTF Genre et Protection** ;
- **Neuf (09) nouveaux projets** ont démarré au cours de cette même année 2022 parmi la vingtaine que nous avons mis en œuvre en étroite collaboration avec nos 32 partenaires ;

- Au Bénin, nous avons pu intervenir dans les **77 communes du pays** et **07 communes au Togo** ;
- Nos interventions ont **directement touché environ 500 000 personnes** (principalement des femmes et des enfants) et **1,9 million de personnes de manière indirecte** ;
- **10 standards de qualité programmatique** ont été systématiquement appliqués à toutes nos interventions pour une assurance-qualité de nos stratégies d'intervention.

C'est le lieu pour moi, au nom de tout le personnel de CARE Bénin/Togo, d'exprimer ma profonde gratitude aux Donateurs qui nous manifestent leur appui technique et financier ainsi que leur confiance pour la défense des droits de nos groupes d'impact.

A l'ensemble de nos partenaires de mise en œuvre locaux, toutes les parties prenantes, étatiques, privées et de la Société Civile, nous vous exprimons notre profonde reconnaissance, tout en vous assurant de notre engagement soutenu envers les communautés les plus vulnérables, et notamment les filles, les femmes et les jeunes.

**Guillaume AGUETTANT**  
**Directeur Pays**

## Que retenir de nos interventions durant l'année ?

Plusieurs activités ont meublé l'année fiscale tant à travers les programmes qu'à travers des initiatives transversales.



**476.605**

**Bénéficiaires directs**



**1.898.909**

**Bénéficiaires indirects**



**20**

**Projets en faveur des cibles**



**32**

**Partenaires opérationnels (ONG Locales)**



**De partenariats stratégiques, Techniques et financiers solides**

**(Ministères sectoriels et structures spécialisées)**



**75**

**Personnels dévoués dont**

**35**

**Femmes**



**USD \$ 7,785,906**

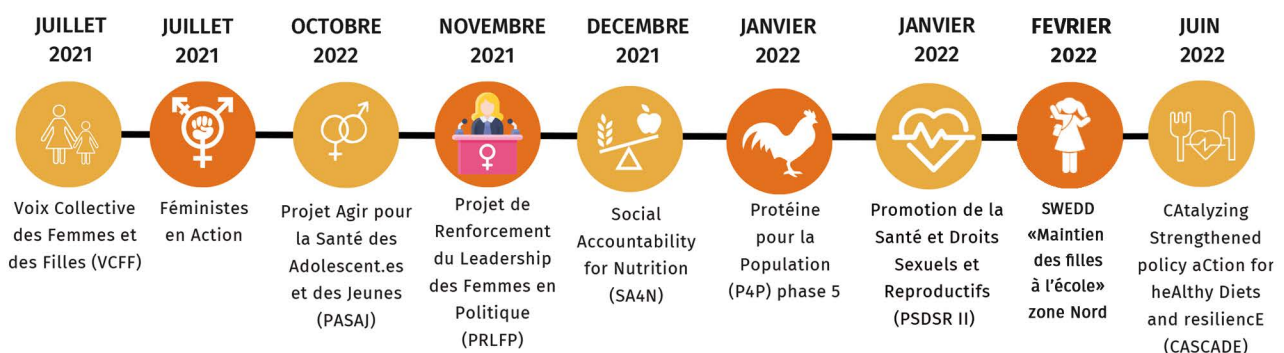
**soit environ 4,282,248,300 Francs CFA**



**77 Communes au Bénin**

**07 Communes au Togo**

## De nouveaux projets lancés, de nouvelles armes de défense des droits de nos groupes d'impacts investis



## Nos programmes

CARE International est une Organisation Non Gouvernementale Internationale qui travaille dans plus de 100 pays dans le monde. Elle est établie au Bénin en 1999 et au Togo en 1988 et intervient à la fois dans le développement et dans l'humanitaire. Les différents projets et initiatives mis en œuvre en 2022 s'articulent autour de trois (03) principaux programmes :

- Programme Santé Sexuelle et Reproductive
- Programme Sécurité Alimentaire et Nutrition
- Programme Promotion et Protection des Droits

### Programme Santé Sexuelle et Reproductive

Trois projets visant tous à améliorer la santé sexuelle des adolescents et jeunes et leur maintien à l'école, surtout les filles, sont mis en œuvre durant l'année. Il s'agit de :

#### Promotion de la Santé et Droits Sexuels et Reproductifs (PSDSR II)



*71% des jeunes ayant entre 15 et 19 ans ont eu recours aux services de SSR dans les centres de santé des zones d'intervention du projet*

PSDSR II est un projet de santé et droits sexuels et reproductifs pour les adolescents et jeunes. Financé par l'Ambassade du Royaume des Pays Bas, après la réussite de la première phase, il est mis en œuvre en Consortium avec ABMS et ABPF, avec CARE Benin/Togo comme lead. Il vise l'amélioration de la santé et droits sexuels et reproductifs des adolescent.e.s et jeunes du Bénin. Mis en œuvre dans quatre (04) zones sanitaires que sont Lokossa-Athiémé; Aplahoué-Djakotomey-Dogbo; Djougou-Copargo-Ouaké et Banikoara, PSDSR II a pour bénéficiaires directs les adolescent.e-s et jeunes âgé.e-s de 10-24 ans des collèges et des centres d'apprentissage des quatre zones sanitaires d'intervention. Les partenaires de CARE Bénin/Togo sur PSDSR II, sont Afric'Mutualité, GRASID, SIA N'SON...



#### Projet Agir pour la Santé des Adolescent.es et des Jeunes (PASAJ)

*82,9% des centres d'apprentissage ont intégré l'Education à la Santé Sexuelle (ESS) dans leurs activités*

L'objectif du projet PASAJ est de contribuer à la promotion des Droits à la Santé Sexuelle et Reproductive (DSSR) et à la réduction des comportements sexuels à risque des adolescent.e.s et des jeunes en milieu scolaire et d'apprentissage dans les départements de l'Atlantique et du Couffo. Les communes d'intervention du projet dans ces deux départements sont Allada, Ouidah, Toviklin, Klouékanmey. Les cibles visées sont essentiellement les adolescent.es et jeunes de 10 à 24 ans des milieux scolaires et extra scolaires, les parents, tuteurs/tutrices, enseignant.es, patron.nes d'ateliers. Ce projet est financé par Enabel.

#### SWEDD – « Maintien des Filles à l'école » zone Nord



*97% des adolescentes scolarisées dans la zone Nord ayant bénéficié des appuis du projet déclarent vivre dans un environnement bienveillant.*

SWEDD est une initiative régionale visant le renforcement du niveau d'autonomisation des femmes et des adolescentes en vue d'accélérer la transition démographique dans la région de l'Afrique de l'Ouest et du Centre. L'objectif global du sous-projet Maintien des Filles à l'école est d'augmenter le taux de rétention des filles dans le système éducatif béninois, plus précisément au niveau de l'Enseignement Secondaire, Technique et de la Formation Professionnelle. Financé par le Gouvernement du Bénin et la Banque Mondiale pour une durée de cinq (05) ans dont deux (02) avec l'implication des ONG, il est mis en œuvre par le consortium : CARE, LARES, Vie et Environnement, MJCD, CDEL, AFRIC' MUTUALITE, ABPF, OneWorld, FAWÉ, CIRPRODEC, en faveur de 14015 filles de l'enseignement général et technique.

A travers ce programme, les actions de CARE Bénin Togo sont essentiellement orientées vers l'amélioration de la sécurité alimentaire et de la nutrition des populations. Cinq projets ont permis de toucher les cibles, afin de contribuer à la vision d'impact du programme. Il s'agit de :



## Protein for People (P4P-5)

*5766 femmes dont 400 femmes enceintes et 1401 femmes allaitantes, et 262 hommes touchés grâce aux séances d'IEC réalisées sur les thématiques de nutrition*

P4P-5 vise à accroître la diversité alimentaire et la consommation d'aliments d'origine animale pour 4 000 nouveaux ménages à travers l'augmentation de l'accès aux aliments d'origine animale et aux légumes riches en nutriments et en améliorant les connaissances et les capacités des participants en matière d'élevage. Il intervient dans six (06) communes et financé par la Fondation "Les Saints des Derniers Jours" pour une période d'un an (janvier 2022 – décembre 2022) en faveur des ménages ayant des enfants de moins de 2 ans des groupes FaFa Wa de la zone d'intervention. Il est mis en œuvre avec la contribution de GRASID, FADEC ONG, les Mairies, les ATDA et les centres de santé.

## Approche Communale pour le Marché Agricole Phase II (ACMA-2)



*5 905 millions de crédits facilités au profit de 7757 bénéficiaires dont 4904 femmes et 1026 jeunes*

ACMA II est un projet axé sur la sécurité alimentaire et nutritionnelle des populations rurales qui est mis en œuvre dans vingt-huit (28) communes des départements de l'Ouémé, du Plateau, du Zou et des Collines. Il vise à accroître les revenus agricoles des producteurs/trices, transformateurs/trices et commerçants/es et réduire les barrières commerciales pour les produits agricoles à l'intérieur du Bénin et avec les pays voisins, en particulier le Nigéria. Il est mis en œuvre par un consortium IFDC-CARE-KIT, en faveur des producteurs, transformateurs et commerçants, et financé par l'Ambassade des Pays-Bas.

## Soutenir les femmes et les enfants dans les communautés cotonnières (SoFEC)



*Plus de 300 personnes à Dabogou ont accès à l'eau potable à travers la réalisation d'un forage à gros débit.*

Le projet SoFEC financé par Cargill & SODECO est un projet de soutien aux communautés pour leur développement durable. Il est mis en œuvre dans cinq (05) villages de l'arrondissement de Partago, dans la commune de Djougou, au Nord du Bénin. Ce projet vise à améliorer les moyens de subsistance et l'équité entre les sexes grâce aux chaînes de valeur agricole pour une durée d'un an en faveur des femmes et enfants vulnérables vivant en zone rurale et dans les ménages les plus vulnérables de la commune de Djougou.

*Près de 100 000 \$ mobilisés en épargne par 100 VSLA et plus de 50% sont des femmes ;  
496/500 enfants bénéficiaires de kits scolaires maintenus à l'école, soit 99% de taux de rétention à l'école.*



## CAtalyzing Strengthened policy aCTION for heALTHY Diets and resilience (CASCADE)

*96 000 femmes et 150 000 enfants de moins de 5 ans seront touchés par le projet*

Le projet CASCADE est un projet multi pays mis en œuvre dans six (06) pays, que sont : le Bénin, le Nigeria, l'Ouganda, le Kenya, l'Ethiopie et la Mozambique. Au Bénin, il couvre vingt (20) communes des départements de l'Atacora, l'Alibori, le Couffo, la Donga, l'Ouémé et le Zou; et vise à améliorer la sécurité alimentaire et contribuer à la réduction de la malnutrition d'au moins 960000 femmes en âge de procréer et enfants au Bénin. Financé par Le Royaume des Pays-Bas, CASCADE est mis en œuvre par CARE et GAIN pour une durée de quatre (04) ans et demi, soit du 1er juin 2022 au 31 décembre 2026.



## Programme Sécurité Alimentaire et Nutrition

### Luck Iron Fish (LIF)



*1447 poissons LIF distribués aux ménages, pour améliorer l'anémie maternelle et infantile et à promouvoir l'autonomisation des femmes*

Le projet Luck Iron Fish mis en œuvre dans les communes d'Adjohoun, Covè et Djidja vise à améliorer l'anémie maternelle et infantile et à promouvoir l'autonomisation des femmes. L'objectif de ce projet est de contribuer à la réduction et au traitement des causes sous-jacentes de l'anémie ferriprive chez les femmes en âge de procréer au Sud du Bénin en testant le coût et l'efficacité de l'utilisation d'outils numériques à distance. Ce projet financé par Fund for Innovation and Transformation (FIT) est mis en œuvre par CARE en partenariat avec FADEC ONG.

### Social Accountability for Nutrition (SA4N)



*Améliorer la qualité des services fournis en matière de nutrition, en créant des opportunités d'échanges entre prestataires de services et bénéficiaires*

SA4N vise à améliorer la transparence, la redevabilité et la réactivité des services de nutrition et de la petite enfance pour les enfants de 0 à 12 ans grâce à des mécanismes de redevabilité sociale collaborative aux niveaux national, régional et local dans six (6) communes du Bénin. Financé par la Banque Mondiale et la Coopération Suisse pour une durée de trois (3) ans (2022 à 2024) et d'un coût total de 900 000 dollars USD, SA4N est mis en œuvre par CARE en partenariat avec l'Alliance de la Société Civile pour l'Intensification de la Nutrition au Bénin (ASCINB).

## Programme Promotion et Protection des Droits

Le Programme Promotion et Protection des Droits est centré sur des projets de défense, de promotion et protection des droits et l'égalité genre. Ce programme contient six (06) projets orientés vers la protection des droits que sont :



### Education et Protection pour le Changement (EduChange)

*99,48% des filles et garçons de 05 à 11 ans, scolarisés par le projet sont maintenus à l'école durant les 03 ans*

Education et Protection pour le Changement (EduChange) est un projet qui contribue au développement des filles et des garçons en promouvant leurs droits et en améliorant leurs conditions de vie. Il est financé par BNP Paribas & Felix Auger Aliasime et mis en œuvre dans la région de Kara au Togo. Les partenaires locaux de mise en œuvre sont la COLOMBE et CENTRE REGINA.

*Le taux d'accroissement de l'effectif des inscrits dans les 10 écoles du projet est passé de 4,45% en 2021-2022 à 23,74% en 2022-2023*

### Voix Collective des Femmes et Filles (VCF)



*3138 femmes et 90 hommes ont été défiés par rapport à leurs connaissances et croyances en matière de VBG à travers 181 séances de dialogues communautaires*

VCF est un projet multi-pays, dont particularité est de mettre les groupements de femmes en réseaux pour amplifier la voix des femmes à travers des plaidoyers pour la promotion des droits des femmes et leur représentativité dans les instances de prise de décision à tous les niveaux. Mis en œuvre par CARE avec UFEC 2ABCD et FADEC ONG, VCF dure trois (3) ans, avec un financement de l'AFD dans les départements de l'Alibori, de la Donga, de l'Ouémé et du Couffo.

## TEDIJO : Valorisation et promotion de la jeunesse



*95% des filles de 15-19 ans  
sont satisfaites des services  
SSR reçus dans les centres de  
santé appuyés par le projet*

Le projet TEDINEERE JOKOLBE en abrégé TEDIJO, vise à valoriser et promouvoir la jeunesse et s'inscrit dans la continuité des acquis, succès et enseignements du projet PROJEUNES. Mis en œuvre par CARE en partenariat avec SIA N'SON et VIE ENVIRONNEMENT, TEDIJO est financé par Foundation for a Just Society International (FJSI)..

C'est un projet qui remet en question les normes sociales et de genre à travers des stratégies innovantes (participatives, pacifiques et endogènes).



## Projet de Renforcement du Leadership des Femmes en Politique (PRLFP)

*1 455 femmes seront touchés  
par le projet*

L'objectif global de ce projet est de renforcer le leadership des femmes en politique au niveau local surtout dans les communes où il y a des femmes maires et des femmes élues conseillères. Il est mis en œuvre par le Consortium NIMD-IGD-CARE Bénin/Togo et financé par l'Ambassade des Pays-Bas au Bénin pour une durée de 4 ans à compter du 1er novembre 2021, pour un budget de 1 219 592 euros. Le principal partenaire de mise en œuvre de CARE Bénin/Togo est l'Union des Femmes Elues Conseillères de l'Alibori, Atakora, Borgou, Collines et Donga) (UFEC-2ABCD).

## Féministes en Action (FeA)



*Soutenir le pouvoir  
transformatif des organisations  
féministes du Sud en faveur  
d'un monde plus égalitaire.*

L'objectif du projet Féministes en action est de soutenir le pouvoir transformatif des organisations féministes du Sud en faveur d'un monde plus égalitaire, en développant les capacités des organisations féministes aux niveaux financier, organisationnel et technique, ainsi que de leur action collective afin de leur donner les moyens d'être des forces du changement du local au global. Mis en œuvre pour une période de trois (03) ans, il touche les organisations de la Société Civile du Bénin et du Togo, avec comme partenaires de mise en œuvre A2M ; BIOWA ; LIBERTAS ; IDID ; GF2D ; WILDAF-TOGO ; LA COLOMBE.



## Ko Hatchi : droits des Enfants

*1194 femmes et 7 000 000 de  
bénéficiaires indirect-e-s dont 3  
640 000 femmes seront touchés  
par le projet*

Ko Hatchi contribue au développement des filles et des garçons en promouvant leurs droits et en améliorant leurs conditions de vie.

Il est mis en œuvre dans les communes de Djougou et Ouaké dans le département de Donga au Bénin, par CARE avec ses partenaires que sont PIED ONG et EQUIFILLES ONG sur financement de l'Union Européenne.

*82% d'enfants vulnérables dont 65% de filles des communes d'interventions ciblées (Djougou et Ouaké) ont déclaré une amélioration de leurs conditions de vie depuis le début du projet.*



## Principales activités réalisées

A travers les programmes et projets, plusieurs activités sont implémentées dans les communautés pour impacter les cibles et surtout les plus vulnérables. Les principales activités se déclinent comme suit :

### Promotion et Protection des Droits

- Animation d'un laboratoire d'apprentissage et d'action collective au niveau sous-régional, qui appuie le plaidoyer pour l'égalité de genre
  - 50 filles à statut vulnérable et exposées aux VBG, coachées et mentorées avec appui à la mise en œuvre de leur AGR
  - Promotion de l'engagement des hommes et de la prévention des VBG
  - Emissions radiophoniques réalisées sur les normes socio-culturelles en lien avec la SSR, VBG et le Genre
  - Séances de dialogues intergénérationnels sur la SSR et les VBG/MPFE
  - Renforcement des capacités des bénéficiaires et parties prenantes :
- Dotations en matériels et équipements au CPS (25.888.400 FCFA) et les Centres de santé de produits PF et de traitement d'IST (24.308.800 FCFA)
  - Discussions entre leaders religieux alliés et résistants sur les mauvaises interprétations des écritures saintes en lien avec la SSR et les MPFE;
  - Dialogues réflexifs organisés au sein des clubs scolaires et extrascolaires
  - Causeries éducatives et de consultations psychosociales organisées en milieux scolaires et extrascolaires
  - Rounds de Carte Communautaire de Performance
  - Séances de Projections de films-débats sur les thématiques-clés



### Programme Sécurité Alimentaire et Nutrition



Facilitation de l'accès au financement numérique des acteurs ;

Facilitation de l'accès aux intrants agricoles à 42 groupes AVEC pour un effectif de 891 bénéficiaires dont 623 femmes ;

Rénovation et équipement d'infrastructures scolaires et modules de classes ;

Renforcement des capacités des bénéficiaires et parties prenantes ;

Accompagnement de réseaux des producteurs pour leur reconnaissance juridique ;

Fourniture de forage équipé de pompe à motricité humaine dans le village de Dabogou pour améliorer l'accès à l'eau potable et réduire le temps que les femmes passent à chercher de l'eau ;

Fourniture de quatre (04) biodigesteurs en 2020 pour l'engrais organique dans les jardins et les champs ;

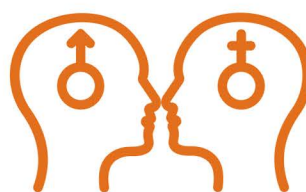
Création et redynamisation de groupements FaFa Wa ;

Introduction de l'approche FaFa Wa au sein de toutes les coopératives de transformation, de productions et de commercialisation des zones d'interventions du projet ACMA-2



### Programme Santé Sexuelle et Reproductive

- Formation sur des thématiques clés à l'endroit des adolescent.e.s et jeunes ;
- Animation de dialogues réflexifs en milieu scolaire et extrascolaire ;
- Organisation de plaidoyers à l'endroit des autorités politico-administratives ;
- Offre de bourses d'accompagnement aux 10 meilleures adolescentes bachelières par département ;
- Mise en place de réseaux de centres de santé offrant des services intégrés en SRAJ aux adolescents et jeunes ;
- Animation des centres de jeunes sur l'éducation à la santé sexuelle et reproductive ;
- Mise en place de comités de veille pour la lutte contre les VBG dans les différents villages couverts par nos interventions ;
- Mise en place de réseaux de clubs de jeunes dans les collèges et centres d'apprentissage pour des actions de plaidoyers en faveur des DSSR et l'ESS ;
- Dialogues intergénérationnels autour de la SSR et des VBG ;
- Dialogue en famille ;



## Quelques résultats obtenus...

Les différentes actions menées au cours de l'année fiscale 2022 ont fortement contribué à l'atteinte d'importants résultats au niveau des cibles. Nous pouvons énumérer entre autres :



**Hausse de la fréquentation des Centres de Santé (CS)** par les Adolescent.e.s et Jeunes (A&J), **10 626 A&J** pour des services de SSRA), grâce au projet TEDIJO;



**Amélioration de l'accès aux CS et la disponibilité des services** de soutien psychosocial et les services SSR de qualité pour les adolescents.es et jeunes grâce au projet TEDIJO ;



**Meilleure communication** entre les A&J et leurs parents sur les questions de SSR, grâce au projet TEDIJO ;



Des réseaux d'AVEC sont fonctionnels et suscitent dans leurs communautés un **mouvement social pour le respect des droits des femmes et des filles** grâce au projet VCFF ;



**160 019 jeunes de 10 à 24 ans** dépistés et pris en charge pour les IST grâce au projet PSDSR ;



**800 enfants défavorisés** sont maintenus à l'école grâce à la dotation de kits scolaire à Kara (Togo) et à Partago (Benin) par les projets EduChange et SoFEC ;



**10 enfants en conflit** avec la loi ont recouvré la liberté suite à l'appui du projet Ko-Hatchi ;



Participation des enfants à la **veille citoyenne par la sensibilisation pour la dénonciation des cas de violence** faite aux enfants grâce au projet Ko-Hatchi;



**Emergence d'une nouvelle dynamique féminine** autour des enjeux de développement par le projet SoFEC ;



**1447 poissons LIF** distribués aux ménages dans les communes d'Adjohoun, Covè et Djidja;



**25 alliances** (de réseaux d'AVEC communaux et d'Organisation à Base Communautaires) existent, prennent des initiatives novatrices et planifient des actions de plaidoyer pour la promotion du respect des droits des femmes et des filles grâce au projet VCFF ;



**Signature d'un acte d'engagement des chefs cantons** et chefs villages du bas Mono à œuvrer pour l'élimination des pratiques néfastes de VBG grâce au projet Féministes en Action au Togo ;



**70 jeunes adolescents défavorisés** sont désormais en apprentissage grâce au projet EduChange et sont confiants en leur avenir ;



## Des changements saillants...

Les actions menées au cours de l'année fiscale 2022, ont eu des effets sur les groupes d'impact, que sont les femmes, les jeunes et adolescent(e)s et les enfants des zones.

Ces effets induits sont de plusieurs ordres :



Connaissances améliorées des A&J sur les textes de lois relatifs aux VBG/MPFE et sur les bonnes pratiques en matière de SSR grâce au projet TEDIJO ;



Prise d'initiatives spontanées par les alliances (réseaux + OBC) pour le respect des droits des femmes et des filles ;



Meilleure connaissance des communautés sur les textes et lois en matière d'exploitation économique et sexuelle d'enfant grâce au projet Ko-Hatchi ;



Réduction considérable des tracasseries d'accéder au crédit pour les producteurs grâce au projet ACMA2 ;



Environnement scolaire amélioré et disponibilité d'un espace plus sûr pour l'enseignement et l'apprentissage aux enfants de Djougou, avec l'appui du projet SoFEC ;



Amélioration des connaissances liées à l'anémie, à ses symptômes et à l'alimentation riche en fer



Réduction de la fréquence des symptômes liés à l'anémie chez les familles utilisant le LIF



Réduction des grossesses en milieu scolaire et extrascolaire grâce au projet PASAJ dans l'Atlantique et le Couffo ;



**Les agents de santé nous reçoivent plus rapidement qu'avant...**

"Je peux dire que ce qui a changé, c'est la promptitude dans l'accueil et l'écoute des adolescents et jeunes par les agents de santé.

Car avant, lorsque tu viens au centre de santé, tu attends pendant longtemps avant d'être reçu par un agent. Ce qui décourageait parfois. Mais maintenant, cela a beaucoup changé. Lorsqu'on vient, les agents de santé nous reçoivent plus rapidement qu'avant. Même quand ils sont très occupés, ils se répartissent les tâches pour que l'un d'entre eux se libère pour nous recevoir ."

**MASSOU Aïcha, adolescente de 16 ans/ Kassa**

**" Grâce au projet VCFE, nous disposons d'un Plan de Renforcement de Capacités (PRC). Ce plan permettra aux femmes du réseau de bénéficier des formations dans divers domaines qui vont contribuer à l'épanouissement et à l'autonomisation des femmes et des filles.**

**OUSSOU Christine, secrétaire réseau CHRIST EST VIVANT / Adjohoun**



**Je parle aisément devant les clientes et je n'ai plus de complexe à présenter toutes les méthodes...**

"Je n'ai plus de complexe à présenter toutes les méthodes. Les formations auxquelles j'ai pris part m'ont permis d'améliorer

l'accueil des clientes que je reçois et ont facilité l'intégration des services, lors des consultations prénatales et des dépistages par exemple. J'avoue que par le passé, j'étais un peu timide lors des counselings. Aussi pour la présentation des méthodes contraceptives aux clientes, je ne présentais pas correctement le stérilet. Je ne maîtrisais pas bien cette méthode donc je passais rapidement dessus et donnais plus de détails sur les autres méthodes, de peur que la cliente choisisse cette méthode. Mais depuis que nous avons été formés sur le counseling balancé +, la technologie contraceptive et que j'ai pratiqué la pose de DIU sur mannequin et sur cliente, je n'ai plus cette crainte..."

**Rafiatou AGBEGA, responsable maternité Madécali/Commune de Malanville**

## Des changements saillants, les groupes d'impacts témoignent...

« Je suis extrêmement contente d'avoir participé à cette formation. Cela me fait sentir comme une femme leader et je suis capable de parler de ce dont je n'avais pas le courage de parler. »



### Houinsinou Félicienne, membre OBC Dangbo

« Je suis la trésorière du FaFawa Edjrossè (Il plait/a plu à Dieu). J'ai tiré de précieux avantages de mon appartenance à mon groupement. Je suis enceinte et presque à terme. Je vomis très souvent, ce qui limite ma nutrition dans cet état. Pendant mes grossesses précédentes, mes pieds gonflaient. Au début de cette grossesse, j'ai reçu le lingot de fer en forme de poisson, appelé LIF que CARE Bénin/Togo et son partenaire (FADeC) ont distribué aux ménages dans notre village. Depuis que j'ai commencé à l'utiliser, mes pieds ne sont plus enflés et je n'ai plus de nausée. Lors de ma dernière CPN (Consultation Prénatale), la Sage-Femme m'a dit que le taux de fer est normal; je suis très contente car je n'utilise que le LIF.

« Je me réjouis que je n'utilise que le poisson LIF. J'exhorte les autres membres de ma communauté à utiliser quotidiennement le LIF pour leur bien-être. Mes remerciements vont à l'endroit de Care Bénin /Togo pour cette initiative dans notre communauté.» J'encourage toutes les femmes comme moi à utiliser quotidiennement le LIF pour leur bien-être.

### SOSSOUKPE Denise. Finagnon- Naogon, Covè



## Quelques innovations apportées dans nos interventions...



Organisation d'Eco-running dans les arrondissements de Kompa, Birni-Lafia, Karimama-centre et le village de Karigui, afin de mobiliser les cibles autour d'une thématique sur la SSRAJ, et renforcer leur leadership pour une vie sexuelle responsable et un comportement écocitoyen grâce au projet TEDIJO ;



La mise en place d'un laboratoire régional d'apprentissage sur l'action collective. Ce creuset constitue un espace d'échanges d'expériences des succès, leçons apprises, défis et de partage de stratégies en lien avec l'approche globale du projet au niveau des 3 pays de mise en oeuvre par le biais du projet VCFF ;



Elaboration de Speaking books à l'usage des bénéficiaires du LIF, dans le but de limiter la propagation de la COVID-19 au sein des communautés ;



Réalisation d'un archétype de la jeune fille de Nikki qui met en exergue l'image réelle de la jeune fille de Nikki avec ses défis quotidiens. Ceci constitue un support pour des actions de plaidoyer en vue de la mise en œuvre d'actions concrètes qui pourraient contribuer au changement du statut des A&J en lien avec le respect de leurs droits sexuels et reproductifs grâce au projet TEDIJO ;




Quatre (04) biodigesteurs fournis pour le gaz domestique à Partago (Benin) par le projet SoFEC ;



## Quelques défis identifiés dans la mise en œuvre des actions...

Il se dégage de la mise en œuvre des actions et stratégies, plusieurs défis à relever. En voici quelques-uns :


 Analphabétisme de la plupart des membres des réseaux. Cela crée un défi au niveau de l'enregistrement des parts et crédits ;


 Organisation clandestine des mariages de mineurs ;


 La montée de l'extrémisme violent dans la zone Nord pour le compte de certains projets, qui a obligé à développer des activités alternatives afin de toucher les participants aux projets ;


## D'importantes leçons apprises de nos interventions


Plusieurs leçons sont tirées des expériences diverses faites. En voici quelques-unes qui focalisent notre attention :


 L'implication et la collaboration des parties prenantes et acteurs clés ayant une connaissance de la communauté dans la mise en œuvre est un élément de réussite des interventions en faveur des cibles ;


 La formation et l'implication des alliances (Réseaux et OBC) dans l'élaboration de la stratégie de plaidoyer a permis aux femmes de se sentir utiles et de s'engager activement pour la mise en œuvre des activités inscrites dans la stratégie du projet VCFF ;


 L'implication des structures d'enfants dans le mécanisme de plainte et de feedback renforce la dénonciation des cas de violation de droits, vu que ceux-ci sont les mieux informés de la situation de leurs camarades pour le projet Ko Hatchi ;


 La mobilisation et l'implication des acteurs communaux dans la définition et la mise en place du mécanisme de redevabilité au niveau des plateformes de nutrition sont un gage d'appropriation du mécanisme par les acteurs et de réussite pour le projet SA4N ;

 Engagement des acteurs à divers niveaux comme facteurs de succès dans la mise en œuvre des projets ;

 L'implication des "gnanwokpés"[1] dans la lutte contre le mariage des mineures a rendu ces luttes efficaces avec des résultats pertinents comme la régression des MPFE dans les zones d'intervention de KO-HATCHI ;

 L'implication des jeunes mis dans des groupements facilite leur accès au crédit plutôt que quand ils évoluent individuellement pour le compte du projet ACMA-2 ;

 La redevabilité de CARE en lien avec les statistiques et les témoignages sur les bénéficiaires renforce l'adhésion des acteurs à la mise en œuvre des activités du projet PSDSR ;

 Les dialogues sont de outils innovants pour dresser les normes sociales sur les questions de sexualité ;



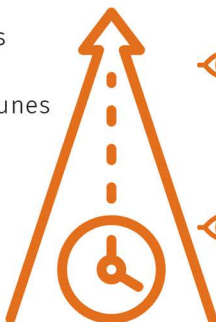
Les dialogues parents-enfants renforcés dans les communautés ;

[1] Gnanwokpés: organisatrices en chef de la célébration des mariages d'enfants

## Des perspectives pour un meilleur impact dans la vie de nos bénéficiaires...

Afin de continuer à impacter nos participants aux projets, plusieurs perspectives sont en vue pour une amélioration des conditions de vie de nos participants aux projets et un développement de nos communautés.

- 🎯 Renforcement de l'engagement des hommes pour la lutte contre les VBG à travers la mise en place des écoles des maris ;
- 🎯 Synergie d'action entre la pépinière des femmes aspirantes et les anciens programmes d'accompagnement des jeunes femmes aspirantes à la politique ;
- 🎯 Engagement des groupes et parties prenantes à se responsabiliser pour le suivi des actions mises en œuvre par les projets, à la fin des interventions ;
- 🎯 Adaptation des services de SSR aux besoins des adolescent-e-s et jeunes des zones d'interventions de nos projets liés à la promotion des DSSR ;
- 🎯 Digitalisation des transactions autour des infrastructures offertes par le projet ACMA-2, afin de sécuriser les opérations ;
- 🎯 Mise en place des mécanismes de redevabilité prenant en compte les spécificités de chaque commune et permettant l'amélioration des services de nutrition et de la petite enfance ;
- 🎯 Renforcement des approches de promotion de l'auto-soigne pour assurer l'autonomie des cibles ;



CARE et ses partenaires toujours près de ses groupes d'impacts.



Les groupements et réseaux FaFa Wa, nos portes d'entrée dans les communautés

# Merci pour votre appui technique et financier

## Nos partenaires financiers



COUVERNEMENT DE LA RÉPUBLIQUE DU BÉNIN



RÉPUBLIQUE TOGOLAISE



Royaume des Pays-Bas



Schweizerische Eidgenossenschaft  
Confédération suisse  
Confederazione Svizzera  
Confederaziun svizra

Direction du développement et de la coopération DDC



UNION EUROPÉENNE



Helping the world thrive

Felix Auger ALIASSIME



BNP PARIBAS



LA BANQUE MONDIALE  
BIRD · IDA



AFD  
AGENCE FRANÇAISE DE DÉVELOPPEMENT



Enabel

Foundation for a Just Society International, Ltd



Fund for Innovation and Transformation  
Fonds pour l'innovation et la transformation



Société pour le Développement du Coton



unicef



JNFPA

## Nos Partenaires stratégiques et de mise en œuvre



COUVERNEMENT DE LA RÉPUBLIQUE DU BÉNIN



RÉPUBLIQUE TOGOLAISE



Institut pour la Gouvernance Démocratique

Netherlands Institute for  
Multiparty Democracy



gain  
Global Alliance for Improved Nutrition



OXFAM France



Mediterranean Women's Fund  
Fonds pour les Femmes en Méditerranée



IPBF  
INITIATIVE PARLAMENTAIRE POUR LE BIEN-ÊTRE DE LA FEMME



XODESE  
The Parliamentary Women's Fund  
Le Fonds pour les Femmes Parlementaires



EQUI POP. ORG



IFDC  
Developing Agriculture from the Ground Up



Royal Tropical Institute



SIA N'SON



ABPF Association Béninoise Pour la Promotion de la Famille



ONG LA COLOMBE



FADeC



ONG Equi-Filles



IFCI/ABCO



GRASID



Afric'Mutualité  
Organisation Non Gouvernementale - ONG/ONGC  
Santé communautaire & protection sociale



AFD-ONG



FOAFEM



S. B. E. C. E.



CdeI  
Centre de Développement Économique Local



WIL DAF TOGO



ASSOCIATION SIDA



33



ONG BISSOUD



ASCINB



SWEDD



iNstaD



CIRONG ProDeC



Vie & Environnement



ROAJEF



Initiatives pour un Développement Intégré Durable



ALLIANCE SANTE



MJC-ONG



OAS



UN MONDE BÉNIN



CRIF



AJePEC  
Association des Jeunes pour la Promotion de l'Éducation et de la Culture



LIBERTAS



ASSOCIATION BANIKA



# care®

## **Bénin - Siège national Cotonou**

Avenue Jean Paul 2, Lot G27 - Les Cocotiers

06BP : 1153 Cotonou - Bénin

Tél. : +229 21 30 44 00 / 97 82 54 60

Email : [beninfo@care.org](mailto:beninfo@care.org)

**Parakou Djougou Lokossa**

## **Togo**

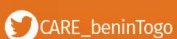
Lomé : Quartier Lycée de Tokoin, 217 rues Faucons

Tél. : +228 91 01 87 71/ 91 33 51 02

Email : [beninfo@care.org](mailto:beninfo@care.org)

**Lomé Kara**

**Suivez nos activités sur :**



CARE\_beninTogo



CareintBeninTogo



Care\_Benin\_Togo



Care Benin Togo



Care Benin Togo



CareBeninTogo.blogspot.com